

Tra bod y plant i gyd gyda'i gilydd cewch gyfle i drafod swyddogaeth gyffredinol amgueddfa. Mae nodiadau ar gael isod i'ch helpu.

**COFIWCH: RHAID I'CH TAITH O AMGYLCH YR AMGUEDDFA  
DDECHRAU ERBYN 10.30**

**Cwestiwn: Beth yw amgueddfeydd, a beth yw eu pwrpas?**

**Atebion awgrymol:**

- Mae'n le i gadw nifer o hen bethau, sydd wedi cael eu casglu dros amser hir.
- Wrth ofalu am ac astudio'r pethau yma neu "artefactau", mae'n ein helpu ni i ddeall sut roedd pobl arfer byw blynyddoedd yn ôl. Mae hefyd yn helpu ni gymharu y ffordd 'dyn ni'n byw heddi â sut roedd pobl arfer byw amser maith yn ôl.
- Mae'r bobol sy'n gweithio yn yr amgueddfa yn egluro **beth** yw'r arteffactau ac yn ein helpu i ddeall **sut** roedd y pethau yn cael eu defnyddio.

**Cwestiwn: Pam mae amgueddfeydd yn bwysig i ni?**

**Atebion awgrymol:**

- Mae amgueddfeydd yn helpu pobl i edrych ar arteffactau i gael syniadau, ac i ddysgu mwy.
- Mae amgueddfeydd hefyd yn gwneud yn siwr ein bod ni byth yn anghofio y bobl oedd yn byw cyn ni, fel ein tadcu, hen dadcu a hen hen dadcu a mamgu.
- Mewn amgueddfeydd 'dyn ni'n gallu gweld pethau fel lluniau, gemwaith (jewellery) a chrochenwaith (pottery) sy' ddim yn cael eu gwneud heddi.
- Ond mwy na dim mae'r amgueddfeydd yma er mwyn i ni joio dysgu am y gorffennol.

## Hanes byr Maenordy Scolton

- Adeiladwyd Maenordy Scolton ym 1842 ar gyfer y teulu Higgon, oedd yn gyfoethog a phŵerus yn yr ardal hon. Roedd pobol yn eu galw yr 'Higgons of Scolton.' Costiodd y maenordy bron at £3,000 i'w adeiladu - sy' tua 3 miliwn o bunnoedd heddi!
- Roedd y teulu yn byw yn y maenordy yma am tua 130 o flynyddoedd ond roedd yn rhy ddrud i Colonel Higgon ofalu am adeilad mor fawr a phenderfynodd werthu Maenordy Scolton. Gwerthodd y tŷ a'r tir o gwmpas i Gyngor Sir Benfro a 'Chronfa yr Eglwys yng Nghymru' ym 1972.
- Yn ystod yr Ail Ryfel Byd, defnyddiwyd Maenordy Scolton fel ysbyty ar gyfer milwyr, morwyr ac aelodau o'r llu awyr (air force) a phenodwyd Mrs Higgon fel y "Commandant," oedd yn meddwl taw hi oedd 'boss' yr ysbyty.
- Fe wnaeth fenyw o America o'r enw Mrs Kelly rhoi ambiwlans i'r ysbyty ac achos roedd prinder bwyd yn Sir Benfro yn ystod y Rhyfel, danfonodd hi sawl pecyn bwyd llawn pethau neis i'r cleifion fwyta. Fel diolch, fe wnaeth Mrs Higgon drefnu ffotograffydd i gymryd y llun yma o'r dynion oedd wedi eu hanafu, a danfonodd gopi i Mrs Kelly.



Er mwyn dechrau ar eich taith mae'n rhaid:-

➤ Rhannu'r plant i **3** grŵp:-

**Un** grŵp i **ddechrau** yn y **Seler** - **Grŵp A**

**Un** grŵp i **ddechrau** wrth y **Fynedfa** (Drws Ffrynt)  
- **Grŵp B**

**Un** grŵp i **ddechrau** yn y **Prif Ystafell Wely** ar y  
**Llawr Cyntaf** - **Grŵp C**

Fe welwch chi leoliad pob ystafell ar fapiau llawr Maenordy Scolton yn y llyfryn yma.

**Cyn i chi fynd â'r plant ar eu taith o gwmpas Maenordy Scolton mae'n rhaid egluro a phwysleisio'r Rheolau Ymddygiad ar y dudalen nesaf.**

## Rheolau Ymddygiad yn y Maenordy

Ymddygiad hanfodol tra ym Maenordy Scolton:

- Dim rhedeg
- Dim sbwriel
- Dim croesi unrhyw rhaffau yn yr ystafelloedd neu bydd y larwm yn canu yn **UCHEL!**
- Byddwch yn ofalus yn cerdded ar y grisiau.
- Dim gweiddi na ffraeo!
- Peidiwch â chyffwrdd ag unrhywbeth, heb ganiatâd eich athro neu athrawes.
- Os 'dych chi eisiau mynd i'r tŷ bach, rhaid gofyn wrth eich athro yn gynta
- Rhaid gofyn wrth athro bob tro os 'dych chi'n ansicr am unrhywbeth
- Dim siarad gyda dieithriaid. Arhoswch yn eich grŵp drwy'r amser.
- **PEIDIWCH ADAEL YR ADEILAD !!!!!!!!!!!!!!!**

**Nawr dechreuwch eich taith - ond  
cofiwch fod yn rhaid i chi fod yn ôl  
erbyn 12.15 pm am ginio.**

Os 'dych chi'n gorffen yn gynnar, dyma gyfle da i chi ddangos adrannau eraill o'r amgueddfa i'r plant.

## Y Fynedfa

- Uwchben y sgiw neu fainc bren (wooden bench) fe welwch chi lun yn hongian o'r aelod olaf o'r teulu Higgon i fyw ym Maenordy Scolton.

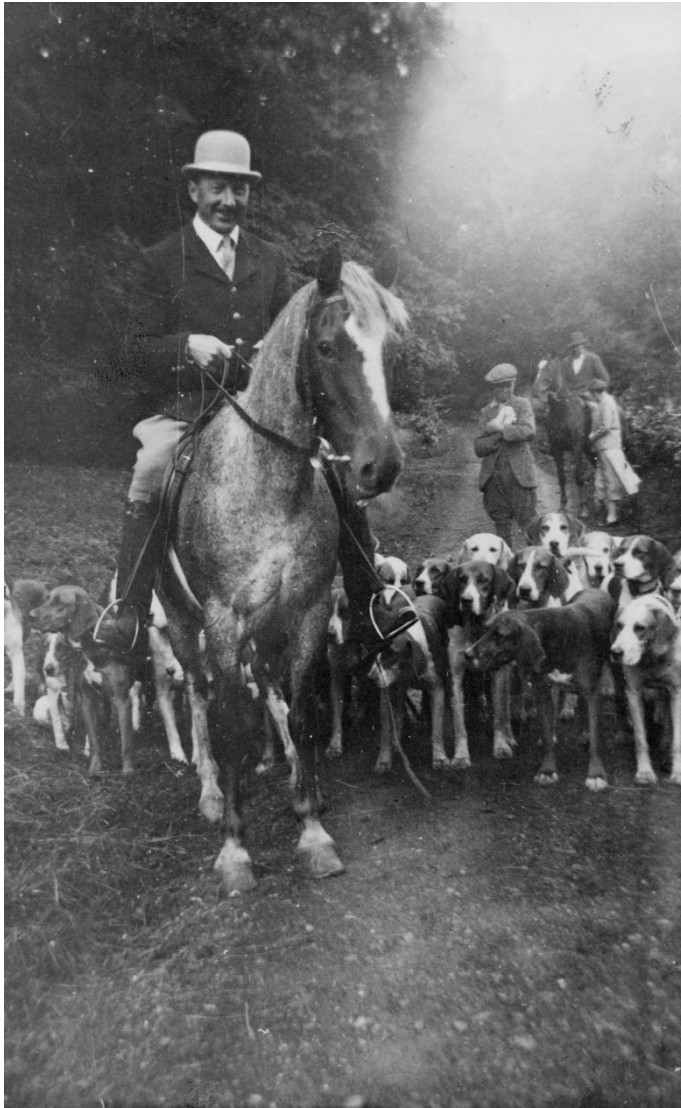


- Ei enw e oedd 'Lieutenant Colonel **John Henry** Victor Higgon'. Fe oedd y gŵr bonheddig (gentleman) wnaeth werthu Maenordy Scolton ym 1972. Ganwyd ef yn Tseina achos roedd ei dad yn y fyddin (army) ac yn byw yno ar y pryd. Ar ôl iddo fe dyfu'n ddyn, penderfynodd i fod yn filwr fel ei dad ac ymunodd â'r Welsh Guards. Dyw e ddim yn gwisgo ffurfwisg (uniform) y fyddin yn y llun yma.

Pa ffurfwisg dych chi'n meddwl mae e'n gwisgo?

### Ateb

Os edrychwch chi ar ei siaced e, sylwch ei fod e'n gwisgo, beth maen nhw'n ei alw'n "hunting pink" sy'n meddwl ei fod yn gwisgo dillad y byddai rhywun sy'n hoffi hela cadnoid (foxes) yn gwisgo.



**Roedd John Henry Victor Higgon yn Feistr cŵn hela Sir Benfro (llun ar y chwith)**

Dim ond y **bobol gyfoethog** oedd yn **hela cadnoid yn Oes Fictoria** achos roedd rhaid bod ceffylau a lot fawr o gŵn gyda chi i hela'r cadno. Roedd hefyd rhaid i chi gael digon o arian i dalu gweision i ofalu am y ceffylau a'r cŵn.

Roedd eisiau hefyd, lot fawr o dir arnoch chi er mwyn cwrso neu chanlyn y cadno neu yn ddigon cyfoethog i dalu'r ffermwyr lleol i adael i chi hela dros eu tir nhw.

Hefyd roedd eisiau dillad crand i fynd i bartion a dawnsfeydd ar ôl diwrnod o hela - a roedden nhw'n costio lot fawr o arian!

**Dangoswch y pennau cadno sy'n hongian ar y wal.**

Mae'r pennau cadno, sy' wedi cael eu stwffio, yn cael eu galw'n **masgiau cadnoid**. Mae'r ffaith eu bod nhw yma ar y wal, i bawb eu gweld, yn profi faint roedd y teulu yn mwynhau hela.

'Dyn ni ddim yn cael hela'r cadno heddi achos mae llawer o bobol yn credu ei fod yn greulon i gwrso cadno gyda phac o gŵn.



Roedd John Henry, y dyn yn y llun ar y wal, hefyd yn Siryf (Sheriff) Sir Benfro ym 1951.



Rhan o waith Siryf Sir Benfro oedd i wahodd yr Barnwr Symudol (Travelling Judge) a'i weision i aros gyda fe yn ei dŷ tra roedd e'n ymweld â Sir Benfro. Beth 'dych chi'n meddwl mae barnwr yn 'neud?

Pan fyddai'r barnwr yn mynd mewn i'r llys byddai'n cerdded rhwng dau res o ddynton yn dal spontoons, sy'n edrych fel polion hir.

Edrychwch ar y spontoons (polion hir) yn pwyso yn erbyn y wal.

Mae'r spontoons yma yn hen iawn - yn dyddio o 1793. 'Dych chi'n gallu gweld y llythrennau 'J H' arnyn nhw? Maen nhw'n sefyll am John Higgon arall oedd y Siryf nôl ym 1793.

Os edrychwch chi tu ôl i'r drws ffrynt fe welwch chi "hallstand" a stondyn i ddal ymbarelau o Oes Fictoria. Roedd rhain yn boblogaidd iawn yn ystod Oes Fictoria er mwyn dal cotiau, hetiau a ffyn cerdded.

Pam mae'r "hallstand" yma mor agos at y drws ffrynt?

Wrth adael y Fynedfa, cerddwch drwy'r drws gyferbyn - i fewn i'r Cyntedd Mewnol.

## Y Cyntedd Mewnol

- Roedd y cyntedd yn aml yn fawr mewn tai mawr fel hyn ond yn anffodus, roedden nhw hefyd yn dueddol o fod yn dywyll ac yn ddiflas.

Pam 'dych chi'n meddwl bod y cyntedd yma'n eitha' tywyll?

**Atebion posib:-**

1. Roedden nhw'n cael eu paentio gyda lliwiau tywyll fel brown neu llwyd.
2. Fel arfer byddai gormod o gelfi a lluniau enfawr yn y cyntedd.
3. Dim digon o ffenestri.

Sylwch ar faint o gelfi sy' yn y cyntedd. Pam mae eisiau bwrdd o dan y staer?

**Atebion posib:-**

1. Byddai'r bwrdd o dan y staer yn cael ei ddefnyddio i adael llythyron a negeseuon wrth bobol oedd wedi galw i weld y teulu. Weithiau byddai'r Bytler yn gadael papurau newyddion arno fe.
2. Weithiau byddai'r rhent ar gyfer tai a ffermydd yr ystâd (estate) yn cael ei adael yno i Reolwr yr Ystâd gasglu. Doedd dim cyfri banciau (bank accounts) gyda phobol dlawd.

Edrychwch ar y pen tarw ar y wal ym mhen pella'r cyntedd

Mae'r tarw yma yn un o'r "Castlemartin Black."  
Roedd gan teulu'r Higgon nifer o ffermydd a bydden nhw'n eu rhentu nhw i ffermwyr.



Roedd pobol Oes Fictoria yn dwli ar anifeiliaid wedi eu stwffio. **Edrychwch am ragor wrth i chi gerdded o gwmpas y tŷ.**



## Edrychwch ar y lluniau enfawr ar y wal ar y chwith

- Dyma luniau o **John Arthur Higgon** (1873-1916) a'i wraig Lurline. Nhw oedd mam a thad **John Henry Higgon**. ('Dych chi newydd weld llun **John Henry** ar bwys y drws ffrynt.)



Yn anffodus bu farw John Arthur Higgon, y dyn yn y llun ar y chwith, tra'n ymladd yn Ffrainc ym 1916, (yn ystod y Rhyfel Byd Cyntaf) pan roedd ei fab, John Henry, dim ond yn 13 oed. Yn y llun yma, mae e'n gwisgo ffurfwisg y **Pembrokeshire Yeomanry**. Mae'r Pembrokeshire Yeomanry yn rhan o'r Fyddin gyda'r aelodau fel arfer yn hen filwyr gwirfoddol (voluntary) ac roedd y rhan fwyaf yn marchogaeth ceffylau. Bydden nhw'n cael eu galw'n "Catrawd Gŵyr Meirch" (Cavalry Regiment) heddiw. Nawr, maen nhw'n rhan o'r Fyddin Dirigaethol (Territorial Army).

Edrychwch ar ei ddillad, wyneb a'r ffordd mae e'n sefyll. Pa fath o gymeriad 'dych chi'n meddwl oedd e?

E.e "yn bwysig" achos..... "yn gyfoethog" achos..... "yn garedig" achos.....  
"yn llym" (strict) achos.....

- Wrth ei ochor mae llun o'i wraig. Cyn iddi hi briodi John Arthur, ei henw hi oedd Lurline Moses, merch Henry Moses oedd yn ddyn cyfoethog iawn yn byw yn Awstralia.

Edrychwch yn fanwl ar ei dillad.

1. Ydy hi'n gyfoethog neu'n dlawd? Pam 'dych chi'n meddwl hyn? Edrychwch ar ei gwallt, ei gemwaith (jewellery) a'r dillad mae'n gwisgo.
2. Beth mae hi'n dal yn ei dwylo? Ydy ei dwylo'n llyfn neu'n galed? Beth 'dych chi'n meddwl oedd ei gwaith hi? Pa fath o gymeriad oedd hi?

Os edrychwch chi ar waelod y staer fe welwch chi lun o ddyn o'r enw Carl Linnaeus.



Roedd Linnaeus yn byw dros 300 o flynyddoedd yn ôl ac roedd yn fotanegwr (botanist) o Sweden. Botanegwr yw rhywun sy'n astudio planhigion.

'Dych chi'n gallu gweld cliw yn y llun sy'n dweud wrthon ni taw botanegwr oedd e?

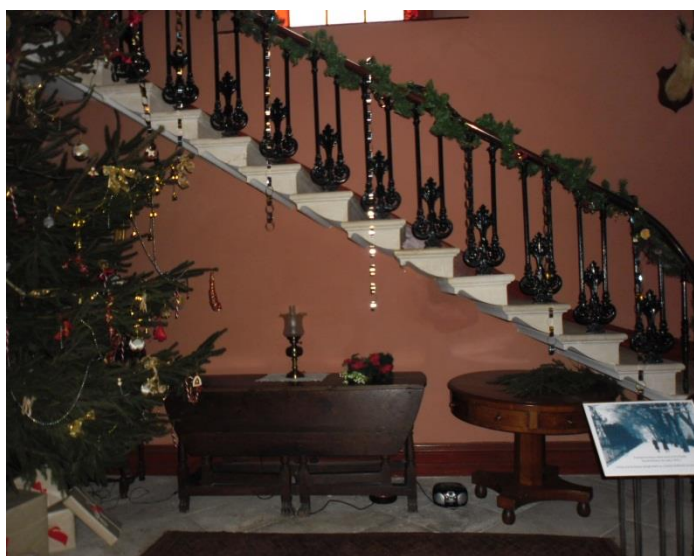
Yn ystod amser y Frenhines Fictoria, roedd Prydain Fawr yn wlad bwerus iawn oedd yn dweud wrth nifer o wledydd mawr pwerus eraill fel India, Affrica ac Awstralia beth i'w wneud a sut i fyw.

Roedd gan wledydd fel India, Affrica ac Awstralia nifer fawr o blanhigion doedden ni, yn y wlad yma, erioed wedi gweld o'r blaen. Byddai pobol, fel y dyn yn y llun yma yn mynd i'r gwledydd yma, oedd yn beryglus iawn pryd hynny, er mwyn dod â phlanhigion egsotig yn ôl i Brydain.

Edrychwch ar y staer hyfryd yn y Cyntedd. Sut 'dych chi'n meddwl maen nhw'n cadw i fyny?

**Ateb:-**

Mae'r staer wedi ei roi at ei gilydd mewn siwd ffordd taw dim ond un trawst (beam) sy'n dal y cwbl at ei gilydd. Mae pob stepen yn cydbwyso ar yr un nesa i'w gadw'n gryf. Roedd y reilen llaw (handrail) hardd wedi costio £10, byddai tua £10,000 heddiw.



Ewch â'r plant trwy'r drws cyntaf, i'r chwith o'r Cloc Tadcu (Grandfather Clock), i fewn i'r 'Drawing Room'.

## Y Drawing Room



- Roedd y '**Drawing Room**', neu'r parlwr, y 'stafell harddaf yn y tŷ Fictoraidd, ond, fel y Cyntedd, roedd yn gallu bod yn eitha tywyll a byddai llawer gormod o gelfi ynddi.
- Er mwyn cael mwy o olau yn yr ystafell, bydden nhw'n hongian drychau mawr (mirrors) ar y waliau gyferbyn â'r ffenestri er mwyn adlewyrchu (reflect) mwy o olau o'r tu allan. Roedd hefyd "chandeliers" gyda nhw yn hongian o'r nenfwd (ceiling) gyda llawer o ddiferion crisial. Byddai'r diferion crisial yma (crystal droplets) yn adlewyrchu'r golau o'r canhwyllau a'r bylbiau trydan.
- Dyma'r 'stafell ble byddai fenyw y tŷ neu'r Feistres yn cael ei thê a theisen.
- Mwy na thebyg, byddai'r teulu yn treulio'r noson yma hefyd, yn enwedig os oedd pobol yn dod draw i'w gweld nhw.



Os am gael sbel fach yn ystod y dydd, bydden nhw'n gorwedd ar y "chaise longue" am napyn.

**'Dych chi'n gallu ei weld e yn yr ystafell?**

(cliw- dim ond 2 ochor sydd gan y sofffa yma)

Sut 'dych chi'n meddwl byddai'r teulu yn diddanu ei hunain yn y nos - achos doedd dim teledu ar gael yn Oes Fictoria!

**Atebion Posib:-**

1. **Y piano** - Bydden nhw'n canu caneuon o gwmpas y piano. Fel arfer, menyw byddai wedi chwarae'r piano achos roedd hi wedi cael ei dysgu gan athrawes yn dod i'r tŷ pan roedd hi'n blentyn. Byddai hefyd wedi cael ei dysgu i ganu ac efallai y byddai wedi rhoi cyngherddau bach yn y Drawing Room.
2. **Y Phonograph**



Dyma fath o chwaraewr recordiau cynnar. Roedd yn gallu chwarae lan at ddwy funud o ganu a miwsig yn defnyddio silindrau cwyr (wax cylinders) sydd i'w gweld o flaen y phonograff. Doedd y sain ddim mor dda â CD heddiw ond roedd pobol Oes Fictoria yn dwli arno fe!

3. **Cerdiau a Gemau Bwrdd** - Byddai'r teulu, fel arfer, yn chwarae cerdiau yn eistedd o gwmpas y ford. Weithiau bydden nhw'n gamblo hefyd!
4. **Gemau cyffredinol** - Weithiau bydden nhw'n chwarae 'charades' sef gêm dyfalu ac hefyd 'cuddio' o gwmpas y tŷ.
5. **Siarad a chloncan** - Ar ôl partïon swper ym Maenordy Scolton, byddai Mrs Higgon a'r menywod eraill yn mynd i'r Drawing Room er mwyn siarad a chloncan. Weithiau bydden nhw'n siarad am bethau oedd yn digwydd yn y byd, ond, y rhan fwyaf o'r amser, bydden nhw'n clecan (gossip) am y bobol roedden nhw'n nabod!

Sut mae'r Drawing Room yn wahanol i'ch lolfâ chi adref?

Ewch â'r plant trwy'r drws sy'n rhannu'r ddwy stafell i'r **Llyfrgell** drws nesa

## Y Llyfrgell



- Fel arfer, dyma'r ystafell y byddai dyn y tŷ neu'r Meistr, yn defnyddio a dyna pham mae'r cadeiriau yn dywyll ac wedi eu gwneud o ledr (leather). Mae'r ddesg a'r silffoedd llyfrau wedi eu gwneud o bren tywyll o'r enw derw (oak).

Ble 'dych chi'n meddwl y byddai dynion y teulu Higgon yn ysgrifennu eu llythyron?



Bydden nhw wedi defnyddio'r ddesg hardd iawn tu ôl i'r drws.

Edrychwch ar yr eitemau ar y ddesg. Ydyn nhw yr un peth â beth 'dyn ni'n gweld ar ein desgiau ni heddiw?

1. Teipiadur yn lle cyfrifiadur.
2. Pot inc yn lle beiro. Sylwch ar y papur sugno (blotting paper) ar ochor dde y teipiadur.
3. Ysgrifennu llythyron yn lle ebyst.

## Edrychwch ar:-

1. **Y llyfrau** - Efallai roedd Colonel Higgon wedi prynu rhain er mwyn dangos pa mor glyfar roedd e - yn gallu darllen a deall llyfrau cymleth a chaled yn ymwneud â mathemateg a gwyddoniaeth.

2. Mae'r **bwced glo** ar ochor dde y lle tân ar gyfer cadw glo i'r tân . Doedd dim gwres canolog na thanau trydan yn Oes Fictoria a bydden nhw wedi llosgi glo neu phren i wresogi'r ystafell. Byddai **neb** o deulu'r Higgon wedi cynnau'r tanau neu wedi glanhau'r gratiau chwaith achos gwaith y gweision oedd hwnna ac roedd lot fawr o danau ym Maenordy Scolton felly byddai'r gweision yn brysur iawn!

3. **Yr anifeiliaid wedi eu stwffio** - Yn ystod Oes Fictoria roedd yn ffasiynol iawn i gymryd diddordeb mewn 'natur' a 'hela' - nid yn unig yn y wlad yma ond hefyd mewn gwledydd pell fel India ac Affrica. Ar ôl dod yn ôl o'r gwledydd yma, byddai'r bobol eisiau dangos yr anifeiliaid roedden nhw wedi saethu i'w ffrindiau. Er mwyn gwneud hyn roedd rhaid stwffio'r anifeiliaid - a dyna pham roedd y bobol oedd yn stwffio'r anifeiliaid, o'r enw **taxidermists**, yn brysur iawn. Bydden nhw'n hongian yr anifeiliad ar y waliau ac hefyd yn eu dangos mewn casys gwydr. Mae sawl câs gwydr gydag adar i'w gweld yn y llyfrgell fel "**bitterns**" **ar ben y ddesg** a **gw dihŵ** yng nghornel yr ystafell.



4. Os edrychwch chi ar y ford neu bwrdd 'wyth ochr' o flaen y tân, fe welwch chi gwddyn tobacco wedi ei wneud o garn ceffyl (horse's hoof).

Roedd yn boblogaidd iawn i droi rhannau o gyrff anifeiliaid mewn i bethau defnyddiol. Dyma garn hoff geffyl y teulu!

Ewch yn ôl i'r Cyntedd Mewnol a throwch i'r **chwith**. Ewch ymlaen i'r **Ystafell Fwyta** ar y **chwith**.

## Ystafell Fwyta



- Byddai'r teulu yn bwyta pob pryd bwyd yn yr ystafell yma. Fydden nhw byth yn bwyta bwyd ar hambwrdd (tray) fel 'dyn ni'n 'neud o flaen y teledu heddiw os nad oedden nhw'n dost yn y gwely. Yr unig amser fydden nhw ddim yn bwyta yn yr Ystafell Fwyta oedd os oedd ymwelwyr yn dod i gael tê yn y Drawing Room.
- Fyddai'r plant byth yn bwyta gyda'u rhieni - ddim nes iddyn nhw dyfu lan i fod yn oedolion. Byddai'r plant wastad yn bwyta eu bwyd nhw yn y Feithrinfa (Nursery) lan llofft.
- Y prif brydiau yn ystod Oes Fictoria oedd brecwast, cinio, tê a swper a byddai amseroedd pendant a phenodol ar gyfer pob pryd.
- Byddai brecwast yn anffurfiol iawn gyda phawb yn helpu eu hunain o bwffe. Edrychwch ar y platiau arian gyda "cloches" (gorchuddwyr) er mwyn cadw'r bwyd yn gynnes . (wrth y drws ar y chwith)
- Roedd y prydiau bwyd eraill yn fwy ffurfiol a byddai'r teulu yn gwisgo eu dillad gorau i fwyta swper. Byddai'r gweision yn arllwys gwin iddyn nhw ac hefyd rhoi'r bwyd ar eu platiau. Fydden nhw byth yn golchi'r llestri neu yn clirio'r fond!



Dangoswch lun y teulu Higgon wrth y bwrdd. Ydy'ch bwrdd chi mor grand â hwn pan 'dych chi'n bwyta brechwast?



Oes gweision gyda chi adref i baratoi bwyd?

'Dych chi'n gwisgo dillad gorau i gael swper?

Oes rhaid i chi fwyta eich bwyd yn eich 'stafell wely trwy'r amser a byth gyda'ch rhieni?

Gadewch yr Ystafell Fwyta ac ewch yn ôl i'r **Cyntedd Mewnol**



Wrth i chi adael yr Ystafell Fwyta, fe welwch chi 'gong' enfawr.



Roedd yn cael ei ystyried yn **ofnadwy** i fod yn hwyr am bryd o fwyd felly er mwyn i'r teulu wybod pryd roedd y bwyd yn barod, byddai un o'r gweision yn taro'r 'gong' enfawr.



Wrth i chi ddod allan o'r Ystafell Fwyta ewch i'r chwith a cherddwch trwy'r drws gwyrdd baize i goridor y gweision.

Dych chi nawr yn, beth roedden nhw'n galw, y '**Servants' Quarters**' sef rhan y tŷ oedd i'r gweision yn unig.

Cyn edrych ar Ystafelloedd y Gweision, arhoswch yma yn y coridor cefn, er mwyn esbonio statws cymdeithasol (social status) y gweision (ar y dudalen nesaf.)

## Coridor Cefn

- Roedd Maenordy Scolton, fel sawl tŷ Oes Fictoria arall, wedi cael ei gynllunio (*designed*) mewn siwd ffordd fel na fyddai rhaid i deulu'r Higgon weld gormod o'i gweision. Roedd y Teulu Higgon yn y Dosbarth Uchaf (*Upper Class*) a'r gweision yn y Dosbarth Is (*Lower Class*) a doedden nhw byth yn cymysgu.
- Roedd Teulu'r Higgon yn byw ar y llawr gwaelod a'r llawr cyntaf (*lan llofft*), tra roedd eu gweision yn gweithio yng nghefn y tŷ a'r seler ac yn cysgu yn yr atig. Roedd pawb yn derbyn hyn, ond roedd problem - sut oedd y gweision yn gallu mynd o gwmpas y tŷ heb ddistyrbio'r teulu?
- Yr ateb oedd i adeiladu set o staer arall - ac maen nhw i'w gweld fan hyn - sylwch fod dim carped ar y grisiau yma. Byddai teulu'r Higgon ddim wedi gwastaffu arian ar garped fydden **nhw byth** yn defnyddio neu byddai **ddim** yn cael ei weld gan eu ffrindiau. Hefyd, roedd carped yn galed iawn i'w gadw'n lân, yn enwedig os oedd bwyd yn cwmpo arno fe. Doedd dim hawl gyda'r gweision i ddefnyddio'r grisiau mawr crand i gerdded o gwmpas y tŷ.
- Roedd y drysau gwyrdd baize, sydd i'w gweld ar y llawr gwaelod a'r llawr cyntaf, yn bwysig iawn mewn tai fel Scolton achos roedd pawb yn gwybod taw dim ond y gweision oedd yn defnyddio rhain.

Felly, os oedd y teulu ddim yn gweld llawer o'u gweision, sut oedden nhw'n galw nhw os oedden nhw moyn neu eisiau rhywbeth?

**Ateb:-**

Yn gyntaf roedd rhaffau hir ym mhob ystafell i'w tynnu i ganu cloch oedd yn canu yn Ystafelloedd y Gweision yng nghefn y tŷ - (ble 'dyn ni'n sefyll nawr.)

Wedyn, ar ôl peth amser, gaethon nhw wared ar y rhaffau a chael botymau trydan, sy'n sŵnio fel cloch drws ffrynt, i ganu yn lle.



Mae'r Bwrdd Clychau dal yn ei le gwreiddiol ar y wal gyferbyn â phantri'r Bytler a pharlwr y gweision.

Byddai golau yn disgleirio i ddangos ble byddai'r aelod o'r teulu wedi gwasgu'r botwm. Roedd rhaid ateb yr alwad yn brydlon neu byddai'r gwas neu'r forwyn yn cael stŵr os oedden nhw'n hwyr yn cyrraedd!

Roedd y golau yn dangos **ble** roedd yr aelod o'r teulu wedi canu'r gloch - ond - sut 'dych chi'n meddwl byddai'r teulu Higgon yn gallu dweud wrth y gweision **pwyr** roedden nhw eisiau gweld, os taw dim ond un cloch oedd gyda nhw?

**Ateb:**

Byddai pob un o'r gweision yn ateb i rif wahanol e.e. bytler - 1 caniad, morwyn - 3 caniad ac yn y blaen.

**Yn syth gyferbyn â'r bwrdd clychau fe welwch chi Bantri y Bytler.**  
Dyma'r ystafell sydd nesag at y drws gwyrdd baize.

## Pantri'r Bytler



- Dyma oedd 'stafell y Bytler'. Yn amser Fictoria, os oedd gweision gyda chi roedd pawb yn meddwl eich bod yn posh iawn - y crachach! Roedd y teulu ym Maenordy Scolton yn gyfoethog iawn ac roedd gweision gyda nhw tu fewn y tŷ a thu allan ar yr ystâd (estate), yn gofalu am y gerddi a'r ceffylau.
- Roedd y gweision i gyd yn parchu'r Bytler. Rhan o'i waith oedd i fynd â llythyron ei feistr a'i feistress i'w postio, gwneud yn siwr bod y clociau i gyd yn dangos yr amser cywir ac hefyd yn gofalu am y gwin yn y seler. Fe hefyd byddai'n arllwys y gwin pan fyddai'r teulu yn cael swper.
- Os edrychwch chi ar ochor chwith yr ystafell, fe welwch chi ddrws sy'n arwain i fewn i'r Ystafell Fwyta. Roedd y drws yma i'r gweision ddefnyddio wrth iddyn nhw ddod â bwyd i'r ford o'r gegin, heb orfod cerdded trwy'r Cyntedd Mewnol i gyrraedd yr Ystafell Fwyta. **Pam roedd hyn mor bwysig?**
- Yn yr ystafell yma, byddai'r Bytler wedi glanhau'r platiau, llestri, cyllyll, ffyrc a llwyau arian (silver) mewn dŵr sebon twym achos roedden nhw'n rhy werthfawr i'w golchi yn y sgyleri drws nesa i'r gegin. Byddai'r Bytler yn cloi popeth i ffwrdd mewn cwpwrdd cryf iawn i'w cadw'n ddiogel pan doedden nhw ddim yn cael eu defnyddio.

Beth yw'r teclyn ar y bwrdd? Edrychwch ar y llun isod.



**Ateb:**

Mae'r drwm crwn pren ar y bwrdd yn beiriant glanhau cyllyll.

Edrychwch ar y poteli ar ben y cwpwrdd ar y dde. Beth 'dych chi'n meddwl yw eu pwrpas?

**Ateb:**

Seiffons Soda yw rhain i wneud dŵr llawn swigod (fizzy water.) Os edrychwch chi ar y poteli fe welwch chi dopiau arian oedd yn ddrud iawn i'w prynu.



Ewch ymlaen i'r 'stafell nesa ar y chwith.

## Parlwr y Gweision



- Roedd yn bwysig i gadw'r gweision yn hapus felly fe wnaeth y teulu Higgon adael iddyn nhw ddefnyddio'r ystafell yma fel parlwr. Dyma le roedden nhw'n bwyta eu bwyd a chael sgwrsiau rhwng eu gwaith. Yr unig un oedd ddim yn bwyta yma oedd y forwyn gegin achos byddai hi'n bwyta yn y gegin!



- Os edrychwch chi ar y silff ben tân fe welwch chi gasgliad o bethau bach tseina o'r enw Goss Ware. Mae llifydd fel Portsmouth, Bristol, Blackpool a Londonderry wedi cael eu 'sgrifennu' arny'n nhw.



- Ym 1890, byddai'r rhan fwyaf o bobol yn cael diwrnod bant o'r gwaith a weithiau bydden nhw'n mynd i lan y môr am y dydd. Bydden nhw'n mynd ar y trê'n a fel arfer bydden nhw'n prynu anrhegion bach i fynd adref gyda nhw i'r teulu. Penderfynodd dyn o'r enw William Henry Goss wneud addurniadau bach tseina yn dangos enwau neu arfbaisiau (coats of arms) y llifydd i bawb brynu - a roedden nhw'n boblogaidd iawn.

'Dych chi'n prynu anrhegion i ddod adre o'ch gwyliau chi?

Ewch ymlaen i'r stafell nesa sef y **Gegin**

## Y Gegin



Pan roedd teulu'r Higgon yn byw ym Maenordy Scolton byddai pob pryd bwyd yn cael ei baratoi yn y gegin yma.

Pam 'dych chi'n meddwl dyw'r gegin **ddim** yn union drws nesa i'r Ystafell Fwyta ac ym mhell lawr y coridor?

### Ateb:

- Er roedd rhaid i'r gegin fod yn ddigon agos i'r bwyd gyrraedd y ford cyn iddo fe oeri, roedd rhaid iddi fod digon pell i ffwrdd i'r teulu beidio clywed sŵn y sosbannau a'r llestri, drysau yn agor a chau a chael eu distyrbio gan y stêm a'r gwynt coginio.
- Roedd hefyd yn bwysig fod y gegin ddim yn gweld yr haul achos byddai gwres yr haul trwy'r ffenestri yn twymo'r ystafell - sy' ddim yn dda i gadw'r bwyd yn ffres. Mae ystafell oer a thywyll yn cadw bwyd lot fwy ffres.

**Beth yw lliw y waliau? Pam yn las?**

Roedd y waliau wedi eu paentio'n las achos roedd Mrs Beeton, yn ei llyfr enwog 'Household Management', wedi dweud bod clêr (flies) ddim yn hoffi'r lliw glas a bydden nhw'n cadw i ffwrdd!

- Roedd **y Ddresel neu Seld Gymreig** yn bwysig iawn yn y gegin achos dyma ble roedd y llestri a'r cylllyll, ffyrc a llwyau yn cael eu cadw.
- Edrychwch ar y patrwm ar y platiau. Roedd y patrwm yma, 'blue willow pattern' yn boblogaidd iawn yn ystod yr amser yma. Mae'r patrwm yn dod o Tseina ac yn dweud stori serch (love story) mewn lluniau. **Pam 'dych chi'n meddwl fod y platiau mor fawr?**
- Mae gofod (space) ar waelod y seld neu'r ddresel. Dyma le roedd morwyn fach y gegin yn cysgu bob nos.



Edrychwch ar y man coginio:-

- Mae sawl ffwrn i'w gweld a sylwch ar bwysau a maint y sosbannau. Pam 'dych chi'n meddwl bod y sosbannau mor fawr?

**Ateb:**

Roedden nhw'n cael eu rhoi ar dân agored felly roedd gwaelod y sosbanau yn cael eu treulio yn gyflym a'u gwneud yn denau ar ôl amser, felly, roedd rhaid iddyn nhw fod yn drwchus ac yn drwm.

- Mae rhywbeth gyda ni yn ein ceginau ni sy' **ddim** yng nghegin Maenordy Scolton? Beth sy'n eisiau yn y gegin yma? **'Dych chi'n gwybod?**

Fe welwch chi beth sy'n eisiau **yn yr ystafell drws nesa i'r gegin** - **Y SGYLERI**

Yr ateb yw y **sinc**.



Byddai'r sinc wastad yn yr ystafell yma - yn y **Sgyleri**. Yn Oes Fictoria roedd y gegin dim ond yn cael ei defnyddio ar gyfer coginio.

Byddai golchi llestri, glanhau a scrwbio llysiâu a phopeth arall oedd yn gwneud llanast (mess) ac eisiau dŵr yn digwydd yn y sgyleri.

Dyma, hefyd, ble byddai'r saim a halen yn cael eu cadw. Mae hen bethau glanhau yma heddiw.

Edrychwch ar yr hen lanhauwr vacuum a'r wahanol frwshys a phwnwr carpedi.



## Prif Ystafell Wely



- Mae 'stafelloedd Oes Fictoria wastad yn edrych yn eitha' tywyll.

Beth dych chi'n meddwl o'r celfi yn yr ystafell yma? Ydyn nhw'n debyg i'r celfi yn eich 'stafelloedd gwely chi adre?

- Mae'r celfi yn y 'stafell yma yn dywyll ac yn fawr iawn. Hefyd, mae pob celficyn (piece of furniture) wedi ei wneud o bren soled ac yn drwm iawn, hyd yn oed y gwely. 'Dyn ni ddim yn gwneud celfi o bren soled yn amal heddiw ond o rywbeth lot ysgafnach o'r enw 'chipboard' sy'n gallu cael ei fowldio i greu gwahanol siapau.



Edrychwch ar y ddesg ysgrifennu ar bwys y ffenest o'ch blaen. Byddai'r Feistres, yn defnyddio ei hystafell wely fel swyddfa weithiau, rhywle iddi 'sgrifennu llythyron a darllen llyfrau.



Os edrychwch chi tu ôl i'r drws, fe welwch chi grib fawr. Byddai'r Feistres yn gwisgo hon yn ei gwallt. Mae wedi ei gwneud o gragen crwban.(tortoiseshell)

Ydych chi'n meddwl roedd Mrs Higgon yn trin ei gwallt ei hunan?

**Ateb:**

Byddai ei Morwyn Bersonol hi wedi ei helpu (Lady's Maid). Byddai hefyd wedi gwneud ei cholur (make up) a'i helpu i wisgo ei dillad crand.



Sylwch ar y stondyn darllen dros y gwely. Roedd amser gyda'r Feistres i ddarllen yn y gwely - yn wahanol iawn i'r gweision!

Sut byddai'r gweision yn gwresogi'r gwely i Mrs Higgon yn ystod y nosweithiau oer?

Edrychwch ar y botel dŵr poeth priddwaith (earthenware) ar y gwely.

**Ateb:**

Byddai'r gweision yn llanw rhain gyda dŵr poeth o sosbanau o'r gegin (dim tegyll) a'u rhoi nhw yn y gwely.

Ewch allan o'r Brif Ystafell Wely a cherddwch i'r ystafell drws nesa

## Ystafell Wisgo



Roedd gan bob un o'r 'stafelloedd gwely ym Maenordy Scolton ei 'stafell newid ei hun.

Edrychwch ar y wardrôb enfawr sy'n ymestyn draw dros wal gyfan.

Doedd y teulu ddim yn gwisgo yn eu 'stafelloedd gwely neu cadw eu dillad yno, bydden nhw wastad yn defnyddio 'stafelloedd fel hyn i wisgo neu siafo a golchi.

Os edrychwch chi ar y gadair sy'n agos at y drws, fe welwch chi gorn 'sgidiau (shoe horn) a bachyn botymau (button hook). Edrychwch ar lun yr esgidiau isod ac fe welwch chi pa mor anodd roedd e i gau botymau esgidiau!



Mae hefyd, **cist deithio** (travelling trunk) yn y gornel bella' ac ar y llawr, ar bwys y gadair, mae **bocs het** .

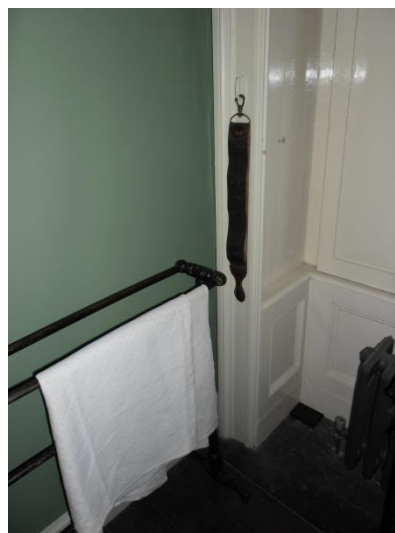
A fyddai'n bosib teithio gyda chist deithio ar awyren heddi? Pam ddim?

Edrychwch ar y gwresogydd olew. Er taw Maenordy Scolton oedd y tŷ cyntaf yn Sir Benfro i gael trydan, roedden nhw'n dal yn defnyddio y tanau yma am sbel fawr ar ôl hynny.



Byddai'r Bytler wedi helpu Colonel Higgon i siafo yn y bore a byddai wedi defnyddio rasal (razor) fel yr un yn y llun yma. Enw arall am y rasal yma oedd "cut throat razor"!

Byddai rhaid cadw'r rasal yn siarp iawn felly byddai'r Bytler yn ei rhwbio ar y **strop** sydd i'w weld yn hongian ar y wal.



**Mae'r gŵn nos** sydd i'w weld yn yr ystafell yma yn debyg iawn i'r un byddai Mrs Higgon wedi gwisgo. Mae wedi ei wneud o ddefnydd (material) drud iawn o'r enw sidan (satin). Mae sidan yn anodd iawn i olchi a smwddio gan ei fod mor fain (delicate). Wrth gwrs doedd dim rhaid i Mrs Higgon fecso neu bryderu am hyn achos roedd gweision gyda hi i ofalu am ei dillad!

Gadewch yr ystafell wisgo a throwch i'r **chwith**. Cerddwch ar hyd y ben staer neu'r 'landing' nes i chi gyrraedd câs gwydr llawn adar sydd ar ben y câs llyfrau.



Yn y c s yma fe welwch chi adar lliwgar iawn, wedi'u stwffio, o Awstralia. 'Dych chi'n gallu gweld y parot, bwji a kookaburra brown a glas?

Mae'r c s llyfrau, sydd o dan yr adar, wedi bod yn y t  o'r dechrau er mwyn storio holl lyfrau y teulu Higgon. Cymrwch eiliad i edrych ar rai o'r teitlau.

Cerddwch ymlaen a throwch i'r chwith i fewn i'r **Feithrinfa**.

## Y Feithrinfa



Yma, yn y Feithrinfa, roedd plant y teulu yn cael eu gwersi, yn chwarae a bwyta eu bwyd.

Doedd y plant ddim yn gweld eu rhieni yn amal a roedden nhw'n cael eu dysgu i barchu (respect) eu tad a mam.

- Bydden nhw'n galw eu tad yn "Sir" neu "papa". Roedd e'n amal yn llym (strict) iawn a fyddai'r plant byth yn mentro i'w ateb yn  l neu bod yn eger (cheeky).
- Byddai'r fam, neu "mama" yn amal yn treulio'i hamser yn trefnu partion, yn ymweld  r fenyw oedd yn gwnio ei dillad, yn galw ar ffrindiau, neu yn darllen a 'sgrifennu llythyron. Doedd hi byth yn golchi dillad, glanhau'r t  neu coginio bwyd.

- Roedd plant Oes Fictoria wastad yn codi'n gynnar iawn yn y bore achos roedd aros yn hwyr yn y gwely yn cael ei ystyried yn ddiog (lazy) ac yn bechod (sinful). Roedden nhw'n credu, hefyd, ei fod e'n bwysig i blant wybod y gwahaniaeth rhwng da a drwg os oedden nhw'n mynd i dyfu i fod yn oedolion da. Dyna pham roedden nhw'n credu ei fod yn bwysig i gosbi'r plentyn yn aml iawn!

### Pa deganau 'dych chi'n gallu gweld yn yr ystafell?

Ydych chi'n gallu gweld.....?

- Llechen 'sgrifennu ar y silff ben tân
- Milwyr tun a phlwm (tin + lead)
- Trênau clocwaith
- Doliau a phramiau
- Ceffyl gwthio wedi ei wneud o bren
- **Hwpiâu a ffyn.** Roedden nhw'n meddwl ei fod yn dda i blant chwarae tu allan yn yr awyr iach felly roedd plant yn chwarae gyda hwpiâu a ffyn, pêli a thopiau. Roedden nhw hefyd yn chwarae gyda marblys.
- Y **Bwrdd bagatelle** ar y llawr.



Roedd Bagatelle yn debyg i 'billiards' a pheiriant 'pinball' modern. Yn defnyddio cue, roedd y chwaraewyr yn trio potio'r pêli i fewn i'r cwpanau er mwyn sgorio rhwng un a naw pwynt.

- Ar y llawr o flaen y stondyn golchi, mae blwch cerddoriaeth pren (wooden musical box).

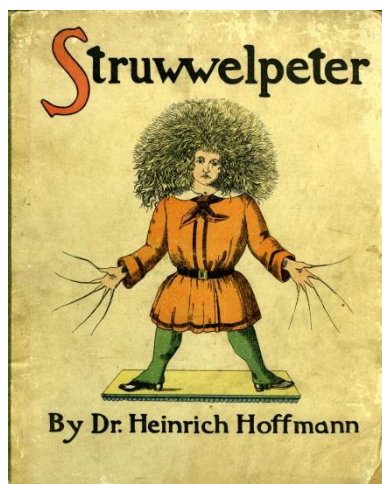


Yn ystod Oes Fictoria, roedd plant **ac** oedolion yn mwynhau gwrando ar y gerddoriaeth o'r blychau cerddoriaeth yma.

- Offerynnau Cerdd - mae hefyd sawl cloch, drwm, castanet, ac offeryn cerdd megin wynt (bellows-operated wind instrument) yn y bocs.
- Ar y cysndrâr (chest of drawers) i'r chwith o'r lle tân mae llusern hudol Oes Fictoria (Victorian magic lantern) wedi ei wneud o bres a thun.



- Roedd sioeau llusern hudol yn boblogaidd gydag oedolion a phlant. Byddai sleidiau yn cael eu rhoi i fewn i'r llusern ac - yn defnyddio golau kannwyll neu lamp olew - byddai'r lluniau yn cael eu gweld ar y wal neu ar gynfas (sheet) ar y wal i greu sioe i ddiddanu pawb.



Roedd Llyfrau Plant Oes Fictoria wastad yn ddiflas, yn dweud wrth blant sut i fihafio a sut bydden nhw'n cael eu cosbi os oedden nhw'n ddrwg. Doedd Dr Heinrich Hoffman o Frankfurt ddim yn cytuno â hwn felly 'sgrifennodd e lyfr o'r enw 'Struwwelpeter', sy'n meddwl 'Peter diog' (Lazy Peter).

Roedd y straeon yma yn rhoi ofn i blant ond roedden nhw dal yn boblogaidd iawn. Yn y wlad yma enwau'r straeon oedd 'Pretty Stories and Funny Pictures for Little Children'.

Mae copi o 'Struwwelpeter' i'w weld ar y bwrdd o flaen y ffenest.



## Byddech chi wedi hoffi bod yn blentyn cyfoethog yn Oes Fictoria?

Byddech chi'n hapus:-

1. dim ond yn gweld eich rhieni am awr y dydd?
2. chwarae gyda theganau dim ond pren neu fetel? Doedd dim plastig.
3. yn aros mewn 3 ystafell trwy'r dydd?
4. byth yn cael dweud beth roeddech chi eisiau? Roedd hyd yn oed eich bwyd yn cael ei ddewis drostoch chi!
5. cael eich danfon i ffwrdd i ysgol breswyl (boarding school) yn 7 mlwydd oed os oeddech chi'n fachgen?
6. dim ond dysgu sut i ddarllen, ysgrifennu a gwnïo os oeddech chi'n ferch? Roedden nhw'n ymarfer eu pwythau (stitches) wrth frodro (embroidering) llythrennau'r wyddor, dywediadau neu rhannau o'r Beibl a lluniau cymleth.
7. byth yn cael bod yn ddoctor neu athrawes os oeddech chi'n ferch achos byddai rhaid i chi aros adref nes eich bod chi'n ffeindio gŵr!?

## Drws nesa i'r Feithrinfa mae Ystafell y Nanny

### Ystafell y Nanny



Dyma Ystafell y Nanny. Y Nanny oedd y fenyw oedd yn gofalu am blant bach y teulu.

Roedd y Nanny wastad yn gwneud yn siwr fod y plant yn lân ac yn daclus cyn iddyn nhw weld eu Mam **am awr ar ôl têt**, yn y Drawing Room lawr llawr, i ganu neu adrodd.

Roedd y Nanny yn cael ei thalu tua £25 y flwyddyn i olchi, wisgo a gofalu am y plant. Byddai hefyd yn rhoi moddion iddyn nhw os oedden nhw'n dost, mynd â nhw allan am awyr iach a dysgu nhw sut i fihafio.

- Byddai Ystafelloedd Meithrin y plant mewn tŷ yr un faint â Maenordy Scolton, yn cynnwys (i) meithrinfa ddydd neu 'stafell chwarae (ii) meithrinfa nos ble roedd y plant yn cysgu a (iii) 'stafell y Nanny.
- Byddai'r 'stafelloedd yma wastad yng nghefn y tŷ a byddai 'stafelloedd y plant yn cael eu cysylltu gyda drysau arbennig er mwyn arbed y plant rhag fynd allan ar ben staer neu'r 'landing' a chael eu gweld gan yr oedolion. Doeddech chi ddim fod i weld na chlywed plant!

Edrychwch ar y llun isod o blant y teulu Higgon. Sut 'dyn ni'n gwybod eu bod nhw'n gyfoethog?



Beth gallwch chi weld yn 'stafell y Nanny?

- Sut oedd y Nanny yn ymolchi?
- Sut 'dyn ni'n gwybod roedd y babis yn cysgu yn ei 'stafell hi?
- Beth oedd hi'n defnyddio i fynd i'r tŷ bach yn y nos?
- Hoffech chi fod wedi bod yn Nanny?



Fel arfer roedd y plant yn agosach at eu Nanny nag o'n nhw at eu mam eu hun.

Roedd y plant yn cael hwyl gyda'u Nanny wrth wneud pethau fel mynd am drip i'r sŵ, picnics, mynd mewn cwch ar yr afon, a mynd allan mewn ceffyl a chert. Weithiau bydden nhw cael gafr i dynnu'r cert!

Bydden nhw'n cael partïon hefyd a byddai'r bechgyn bach yn gwisgo gwisg morwr a'r ferch yn gwisgo clogyn coch, efallai achos roedd yr Hujan Fach Goch (Little Red Riding Hood) yn stori boblogaidd ar y pryd.

Roedd plant yn gwisgo dillad yn debyg iawn i'r oedolion a byddai babis bach yn gwisgo sgertiau hyd yn oed os oedden nhw'n fechgyn!

Roedd plant yn ofn bod yn dost a does dim syndod pan 'dych chi'n clywed beth oedd y moddion ar y pryd.

- Os oedd y pês (whooping cough) arno chi roedd rhaid i chi fwyta corryn (spider) mewn llwyed o fenyn!
- I gadw'n iach roedd rhaid llyncu llwyed enfawr o "cod liver oil" bob dydd. Ych a fi.
- Weithiau byddai pobol yn mynd o gwmpas y wlad yn gwerthu tabledi yn dweud eu bod nhw'n gallu gwella popeth. Un o rhain oedd "James Morrison's Universal Pill."
- Os oedd pen tost gyda chi bydden nhw'n rhoi halen a iâ ar eich pen neu darn o bapur brown wedi mwydo (soaked) mewn finegr.
- Os oedd eich trwyn yn gwaedu roedd rhaid i chi gnoi ar ddarn o bapur nes iddo fe stopio.
- Os oedd llwnc tost gyda chi roedd rhaid i chi lyncu darn gwlyb o fara brown wedi ei orchuddio (covered) mewn pupur cayenne neu garglo gyda halen a finegr .
- Ac os oeddech chi methu cysgu roedd rhaid i chi i fwyta pedwar wnionyn i swper.

## Ben Staer - Y Landing

Yn union tu allan i 'stafell y Nanny fe welwch chi **gloc mawr**. Mae'r cloc yma, fel pob cloc arall yn y tŷ yn arddangos Rhifau Rhufeinig (Roman numerals.)



Edrychwch ar y rhifau ar wyneb y cloc ac fe welwch chi'r Rhifau Rhufeinig. 'Dyn nhw ddim fel y rhifau ar ein clociau ni heddiw.

Yma mae V = 5    X = 10    I = 1.

Sut 'dych chi'n meddwl mae'r cloc yn gweithio achos does dim batri ynddo fe a does dim plwg trydan iddo fe chwaith?

### Ateb

Wrth droi **allwedd** yn y twll sy' yng nhanol wyneb y cloc.

Wrth i chi gerdded ar ben staer neu'r 'landing' sylwch ar y teclyn pren ar eich chwith - ar ddiwedd y câs llyfrau.

Beth 'dych chi'n meddwl yw e?

### **Ateb:**

**Gwasgwr dillad yw e.** Byddai hwn wedi cael ei ddefnyddio i wasgu a swddio pletiau (creases) allan o bethau mawr fel cynfasau (sheets) neu sgerbiau hir a pheishiau (petticoats).



## Seler

Mae'r seler ar waelod y grisiau. Mae'r seler wedi ei rhannu yn bump 'stafell fach.

1. Yr Ystafell Jync
2. Y Stordy Gwin
3. Yr Ysafell Arddangos
4. Y Pantri
5. Yr Ystafell Olchi

Dechreuwch gyda'r Ystafell Jync **AR EICH CHWITH.**

## Yr Ystafell Jync



Mae'r ystafell yma llawn cesys, hen eitemau o'r tŷ a chelfi dyw'r teulu ddim yn defnyddio rhagor. Beth 'dych chi'n gallu gweld yn yr ystafell yma?



- Hen duniau oedd yn dal bwyd
- Hen gâs gyda'r enw Higgon ar ei ben
- Poteli priddwaith (earthenware) a photeli dŵr poeth
- "Potties" tseina
- Hen gelfi
- "Pogo stick" roedd y plant wedi gorffen chwarae gyda fe.



'Dych chi'n gallu gweld y felin goffi (coffee mill) o Oes Fictoria yn y 'Stafell Jync?

Roedd ffa coffi yn cael eu harllwys i fewn i'r twndis (funnel) ac roedd platiau siarp tu fewn y bocs yn y canol yn troi dros ei gilydd os oeddech chi'n troi'r olwyn fawr. Byddai'r platiau yma yn torri'r ffa ac yn creu pwdwr coffi. Byddai'r bytler yn casglu'r coffi o'r gwaelod.

Ble 'dych chi'n storio hen bethau adref?

- Oes seler gyda chi?
- Beth 'dych chi wneud gyda phethau 'dych chi ddim yn defnyddio mwyach yn y tŷ?

Byddai teulu'r Higgon wedi rhoi llawer o bethau doedden nhw ddim eu heisiau i bobol dlawd yr ardal.

**CADWCH I'R CHWITH** a cherddwch i'r stafell drws nesa -Y Stordy Gwin

## Y Stordy Gwin



- Dyma'r Stordy Gwin a'r Bytler byddai'r gwas oedd yn gofalu am y gwinoedd a seidr. Mae'n bosib i weld y llefydd gwreiddiol ble roedd y poteli gwin yn cael eu storio (ar y chwith).

### Cwestiynau

1. Ydyn ni'n cadw cwrw a seidr mewn jariau priddwaith (earthenware) heddiw?
2. Ydych chi'n gallu darllen yr ysgrifen ar y jariau?
3. Pam 'dych chi'n meddwl roedd y gwin a seidr yn cael eu cadw yn y seler?

Gyferbyn â'r ystafell yma fe welwch chi'r Ystafell Arddangos sy' llawn heyrn smwddio (irons) mewn casau gwydr a lluniau o'r gweision ar y wal.

## Yr Ystafell Arddangos



Mae arddangosfa o gorddi menyn casgen ar y wal chwith. Byddai hufen yn cael ei dywallt y tu mewn i'r gasgen a byddai'r handlen ar y pen yn cael ei throi. Byddai hyn yn cylchdroi padlau y tu mewn i'r gasgen a fyddai'n chwipio'r hufen yn felyn.

Cadwch i'r chwith a cherdded i'r ystafell nesaf ar waelod y grisiau - y Pantri.

- Byddai teulu'r Higgon yn cyflogi pobol i ofalu amdanyn nhw ac hefyd i'w helpu rhedeg Maenordy Scolton. Yr enw ar y bobol yma yw 'gweision'. Byddai eisiau llawer o weision ar dŷ mor fawr â Maenordy Scolton.

Dyma esiamplau o rai o weision byddai wedi gweithio ym Maenordy Scolton.

(Dangoswch lun yr Howscîper)



Roedd yr Howscîper wastad yn cael ei galw'n "Mrs." gan y gweision eraill sdim ots os oedd hi'n briod neu beidio.

Hi oedd y person oedd yn gwneud yn siwr bod y gweision yn gwneud eu gwaith yn iawn. Hi hefyd oedd yn gyfrifol am yr arian oedd yn cael ei wario yn y tŷ. Roedd hi'n forwyn bwysig iawn.



**Morwyn y Feistres (Lady's Maid)** -

Byddai morwyn bersonol Mrs Higgon yn ei helpu i wisgo a dadwisgo a hefyd gofalu am ei dillad.

Byddai hefyd yn paratoi ei cholur (makeup) a thrin ei gwallt i fod yn ffasiynol.

Roedd y Feistres hefyd yn ymddiried ynddi (trust) i ofalu am ei gemwaith (jewellery) drud.



(Dangoswch lun y ddwy forwyn)

**Morynion tŷ (Housemaids)** -

Roedden nhw'n gweithio oriau hir iawn - yn dechrau am 6 o'r gloch y bore ac yn gorffen am 10 y nos weithiau.

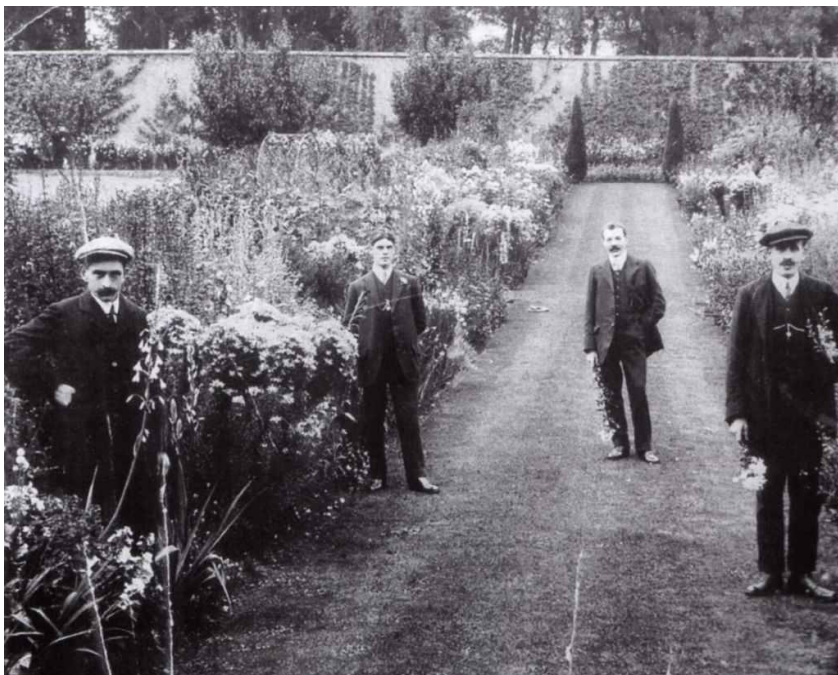
Eu gwaith nhw oedd :-

cynnau'r tanau/ gwneud y gwelyau/  
brwsio'r carpedi/ scrwbio'r lloriau/  
glanhau a pholisio'r gratiau/ glanhau a  
pholisio'r celfi..... ac os oedd hynny ddim  
yn ddigon, roedd hi hefyd yn helpu gyda'r  
golchi dillad!

(Dangoswch lun o'r gogyddes isod)



**Y Gogyddes (Cook)** - Fel arfer, roedd y swydd yma yn un i fenyw, a'i gwaith hi oedd i goginio bwyd i deulu'r Higgon a'r gweision. Byddai'r gogyddes yn coginio prydiau syml fel arfer ond, os oedd ymwelwyr pwysig yn dod i weld y teulu, byddai rhaid iddi fod yn glyfar iawn a choginio ffesant a phwdinau llawn siwgr a theisennau ffansi. Roedd hi'n forwyn bwysig iawn hefyd.



Bydden nhw hefyd wedi cyflogi **garddwyr** achos bydden nhw wedi tyfu llawer o lysiau a ffrwythau i'r teulu a gweision i fwyta.

(Dangoswch lun y Bytler isod)



Roedd Y Bytler yn ddyn pwysig iawn dros ben.

Fe oedd yn gyfrifol am ofalu am y platiau a phethau arian i gyd, a'u cloi nhw mewn cwpwrdd i gadw nhw'n ddiogel.

Byddai e hefyd yn gweini (serve) wrth y ford, gyda'r gweision eraill.

Byddai Colonel Higgon yn dibynnu arno fe i ofalu am ei ddillad a gwneud yn siwr ei fod wastad yn daclus ac yn smart.

Dyletswydd ola' y dydd i'r Bytler oedd i wneud yn siwr fod pob ffenest a drws wedi eu cloi a fod pob tân yn y tŷ yn ddiogel am y nos.

(Dangoswch lun y Goets a'r Ceffylau)

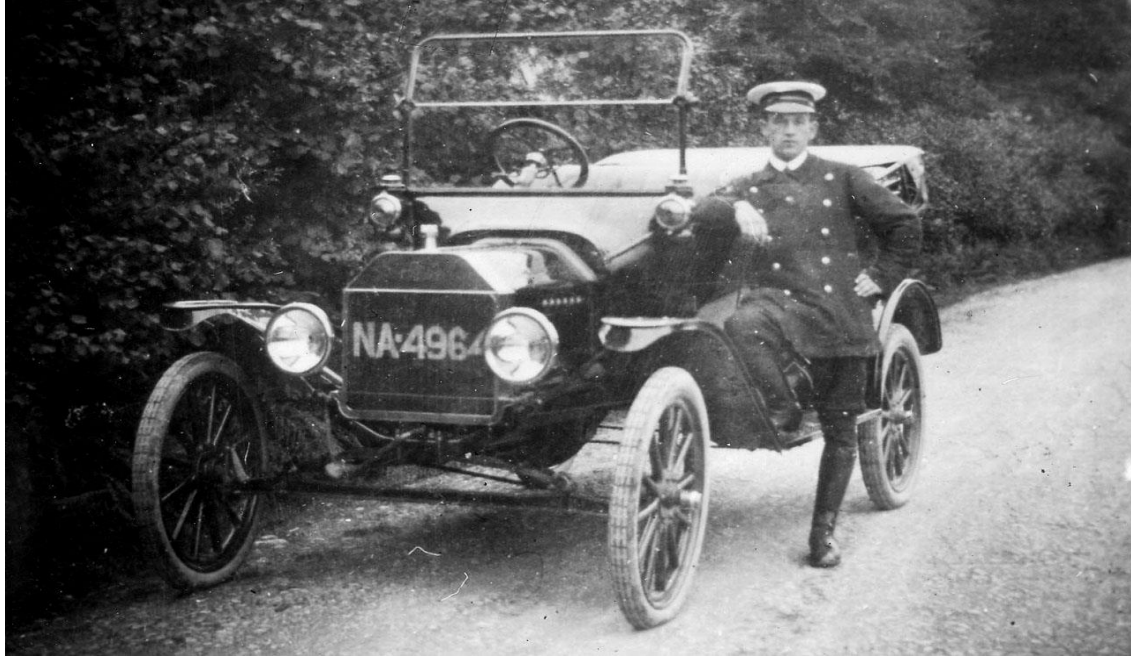


Cyn i geir cael eu dyfeisio roedd pobol cyfoethog yn defnyddio coets a cheffylau i deithio o gwmpas. Roedd lot fawr o geffylau gyda theulu yr Higgons ac fe fyddai gyrrwr i'r goets (coachman) gyda nhw hefyd.



Roedd hyn yn meddwl bod rhaid cyflogi bechgyn i ofalu am y ceffylau (stable boys) a gwastrawd (groom) i ofalu amdany'n nhw yn y Bloc stablau.

(Dangoswch lun o'r Chauffeur)



- Unwaith roedd y car wedi cael ei ddyfeisio byddai teulu'r Higgon wedi bod un o'r teuluoedd cyntaf yn yr ardal i brynu car a bydden nhw wastad wedi cyflogi chauffeur. Y chauffeur oedd y dyn oedd yn gyrru'r car ond roedd e hefyd yn fecanig, yn gwneud yn siwr bod y car wastad yn barod i fynd â'r teulu i ble bynnag roedden nhw eisiau.
- Er roedd y teulu Higgon yn berchen ar gar roedden nhw'n dal yn cadw ceffylau. Yr unig wahaniaeth nawr oedd eu bod yn marchogaeth (ride) y ceffylau fel hobi ac yn hela'r cadno.

Faint o weision 'dych chi'n gallu cofio?

**CADWCH I'R CHWITH a cherddwch i'r ystafell drws nesa**

## Y Pantri



- Dyma ble bydden nhw'n cadw pethau oedd yn cadw'n ffres am amser hir fel jamiau, llysiau wedi eu piclo mewn finegr a ffrwyth wedi'u sychu fel cwrens a sultanas ac wrth gwrs siwgwr a blawd.
- Bydden nhw hefyd yn cadw llysiau, bara, llaeth a cigoedd oer yma. Os edrychwch chi ar y silffoedd fe welwch chi eu bod nhw wedi gwneud o lech (slate) oedd yn berffaith i gadw'r bwyd yn oerllyd (cool) ac yn rwydd i gadw'n lân.
- Yn ystod Oes Fictoria, os oedd darn o gig neu gaws wedi troi neu wedi pwdrw, fydden nhw ddim yn ei daflu i ffwrdd, bydden nhw dim ond yn torri'r darn drwg i ffwrdd ac yn bwyta'r gweddill.

### Cwestiynau

1. Oes **ystafell** ar wahan o'r gegin gyda chi i gadw dim ond bwyd?
2. Sut mae'r stordy yma yn wahanol i'r cypyrddau cegin sy' gyda chi adref?

Does dim rhewgell (fridge) yma. Sut oedden nhw'n cadw'r cig yn ffres?

### Ateb:

Bydden nhw'n 'smygu'r cig uwchben y tân a'i hongian ar fachau o'r nenfwd (hooks from ceiling).

Bydden nhw hefyd yn cadw pysgod ar slabiau o farblen.

Cerddwch i'r ystafell nesa ar y chwith.

## Yr Arddangosfa Golchi



- Yn yr ystafell yma fe welwch chi gasgliad o eitemau oedd yn cael eu defnyddio i olchi dillad a chynfasau (sheets).



Byddai'r dŵr yn cael ei wresogi yn y **copor** metel, sy'n edrych fel powlen ar y top ar gyfer dŵr, a siap bocs ar y gwaelod i gynnau tân i dwymo'r dŵr.

Mae i'w weld yng nghefn yr ystafell ar yr ochor dde.

Byddai'r waliau wedi eu paentio yn wyn a'r llawr yn garreg, i'w wneud yn hawdd sychu'r dŵr oedd yn arllwys tra'n golchi dillad. Achos doedd dim trydan yn ystod

Oes Fictoria byddai'r golchi yn digwydd yn ystod y dydd, fel arfer ar Ddydd Llun. Byddai'n cymryd diwrnod cyfan i'r gweision olchi popeth.



Yn gyntaf, byddai'r golch yn cael ei roi mewn twba pren gyda dŵr twym o'r copor. Byddai'r dillad wedyn yn cael eu scrwbio gyda sebon i gael gwared ar y staeniau - weithiau ar fwrdd golchi (washboard) ac wedyn yn cael eu siglo yn y dŵr gyda doli.

Byddai dillad brwnt iawn yn cael eu berwi mewn sosban enfawr ar y tân yn y gegin.

Achos roedd y dillad mor boeth yn y dŵr poeth byddai rhaid cymryd y dillad allan gyda gefel bren (wooden tongs).

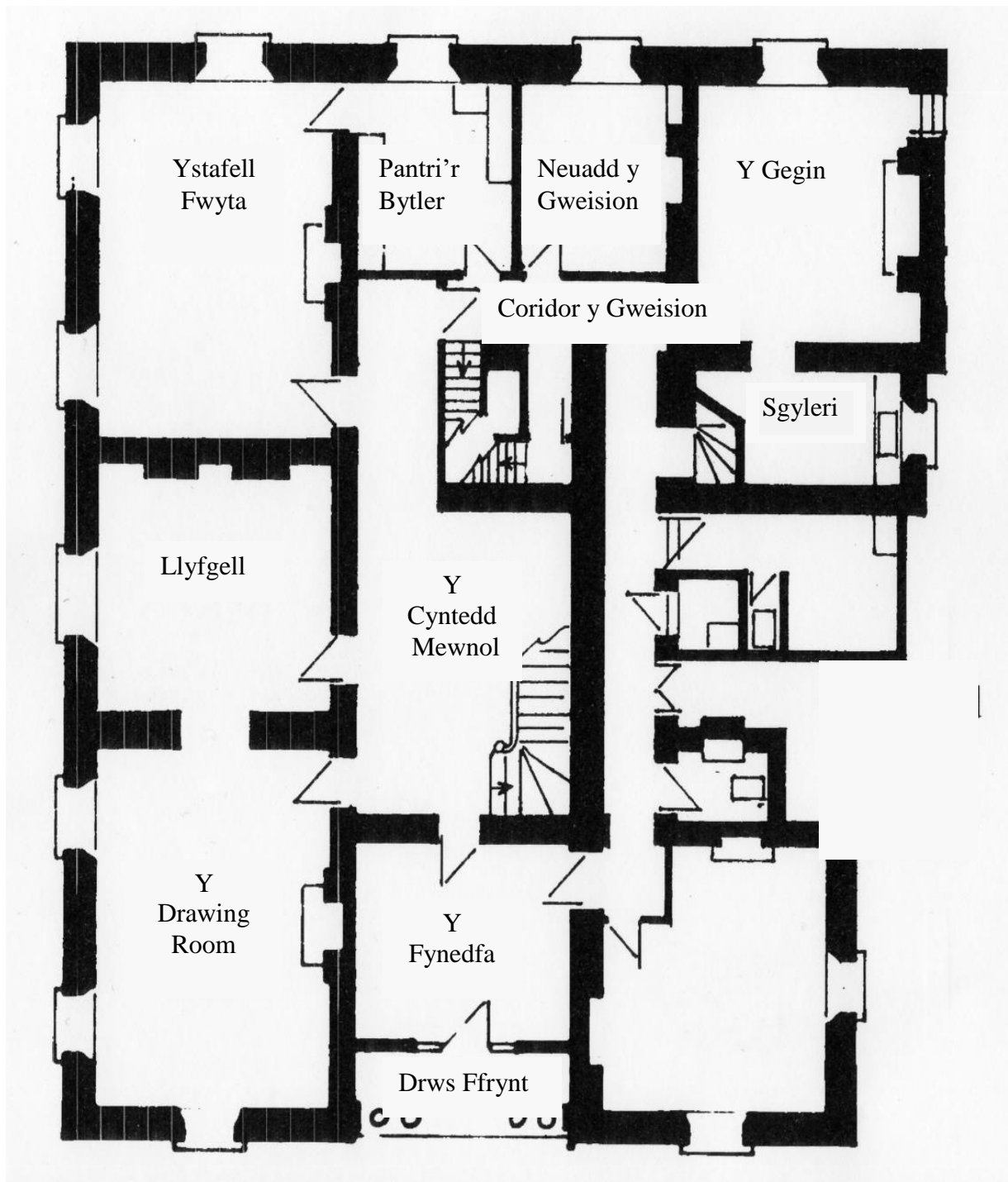
Ar ôl golchi a chael y sebon i gyd allan o'r golch byddai'r dillad yn cael eu bwydo trwy'r 'mangle' er mwyn cael gwared ar fwy o ddŵr a'r diferion i gyd. Roedden nhw'n gwneud yn siwr bod dim pletiau (creases) wrth fwydo'r golch trwy'r mangle achos byddai'n arbed gwaith smwddio ar ôl i'r dillad sychu.



Pa mor wahanol 'dyn ni'n golchi ein dillad heddiw i gymharu ag Oes Fictoria?



# Map Y Llawr Gwaelod



# Map Y Llawr Cyntaf (Lan Iloffft)

